

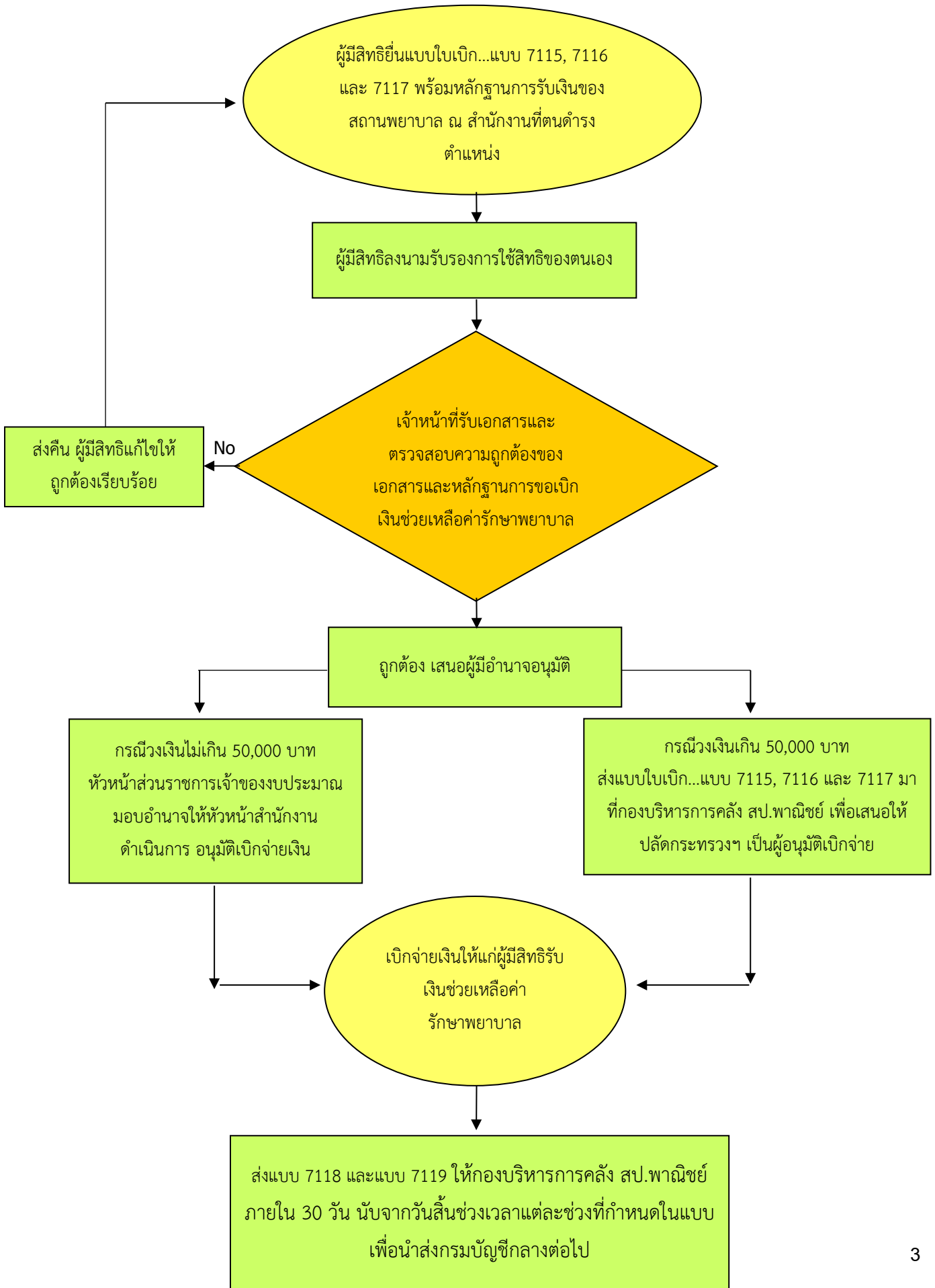
คู่มือปฏิบัติงานสำหรับเจ้าหน้าที่ที่ปฏิบัติราชการ ณ สำนักงานพาณิชย์ในต่างประเทศ

ด้านการเงินการคลัง

ชื่อคู่มือ ค่ารักษาพยาบาล

หัวข้อ

1. ผังกระบวนการทำงาน (Work flow)
2. กฎหมาย ระเบียบ และหนังสือเวียนที่เกี่ยวข้อง
3. เอกสาร หลักฐานประกอบในแต่ละขั้นตอน
4. ตัวอย่างเอกสารและแบบฟอร์ม



1. กฎหมาย ระเบียบ และหนังสือเวียนที่เกี่ยวข้อง

1. ระเบียบกระทรวงการคลังว่าด้วยการเบิกเงินช่วยเหลือค่ารักษาพยาบาลสำหรับข้าราชการซึ่งได้รับแต่งตั้งให้ดำรงตำแหน่งประจำอยู่ในต่างประเทศ พ.ศ. 2559
2. หนังสือกระทรวงการคลัง ด่วนที่สุด ที่ กค 0408.5/ว18 ลงวันที่ 28 กุมภาพันธ์ 2561 เรื่อง หลักเกณฑ์กระทรวงการคลังว่าด้วยการเบิกค่าพาหนะสำหรับเคลื่อนย้ายผู้ป่วยของข้าราชการซึ่งมีตำแหน่งหน้าที่ประจำอยู่ในต่างประเทศ
3. หนังสือกรมบัญชีกลางด่วนที่สุด ที่ กค 0416.4/ว484 ลงวันที่ 21 ธันวาคม 2560 เรื่อง ประเภทและอัตราค่าอวัยวะเทียมและอุปกรณ์ในการบำบัดรักษาโรค
4. หนังสือกรมบัญชีกลาง ที่ กค 0502/3388 ลงวันที่ 24 กรกฎาคม 2535 เรื่อง วิธีปฏิบัติเกี่ยวกับการเบิกจ่ายเงินช่วยเหลือค่ารักษาพยาบาลสำหรับข้าราชการซึ่งมีตำแหน่งหน้าที่ประจำอยู่ในต่างประเทศ

2. บุคคลที่สามารถเบิกจ่ายค่ารักษาพยาบาล ได้แก่

1. ผู้มีสิทธิ
2. คู่สมรสที่ขอด้วยกฎหมายของผู้มีสิทธิ
3. บุตรขอด้วยกฎหมายซึ่งไม่บรรลุนิติภาวะ หรือบรรลุนิติภาวะแล้ว แต่เป็นคนไร้ความสามารถหรือเสมือนไร้ความสามารถซึ่งอยู่ในความอุปการะเลี้ยงดูของผู้มีสิทธิแต่ไม่รวมถึงบุตรบุญธรรมหรือบุตรซึ่งได้ยกให้เป็นบุตรบุญธรรมของบุคคลอื่น

บรรลุนิติภาวะ คือ

1. อายุครบยี่สิบปีบริบูรณ์
 2. การบรรลุนิติภาวะโดยทางสมรส (ตามประมวลกฎหมายแพ่งและพาณิชย์มาตรา 20 บัญญัติว่า “ผู้เยาว์ยอมบรรลุนิติภาวะเมื่อทำการสมรส หากการสมรสนั้นได้ทำตามบทบัญญัติมาตรา 1448” 1[2])
- ผู้มีสิทธิเบิกจ่ายค่ารักษาพยาบาล สำหรับบุตรได้เพียงคนที่หนึ่งถึงคนที่สาม
- “ผู้มีสิทธิ” หมายความว่า ข้าราชการซึ่งได้รับแต่งตั้งให้ดำรงตำแหน่งที่ประจำอยู่ในต่างประเทศ และได้ไปปฏิบัติหน้าที่ในตำแหน่งดังกล่าว

3. หลักเกณฑ์การได้รับเงินช่วยเหลือ

1. ผู้มีสิทธิ
2. คู่สมรสและบุตรได้อาศัยอยู่ร่วมกันขณะที่อยู่ในประเทศที่ประจำการ
3. เป็นบุตรคนที่หนึ่งถึงคนที่สาม
4. กรณีข้าราชการได้รับคำสั่งให้เดินทางไปราชการ ไปศึกษา ฝึกอบรม ดูงานในต่างประเทศ ซึ่งมีใช้ประเทศที่ประจำการ เกิดเจ็บป่วยและเข้ารับการรักษาพยาบาลในสถานพยาบาลของประเทศนั้น ให้มีสิทธิได้รับเงิน

ช่วยเหลือค่ารักษาพยาบาลตามระเบียบนี้ เว้นแต่ ได้รับความช่วยเหลือจากต่างประเทศ หรือจากหน่วยงานใดๆ แต่ถ้าหากได้รับต่ำกว่าสิทธิที่พึงจะได้ ให้มีสิทธิได้รับเงินช่วยเหลือค่ารักษาพยาบาลเฉพาะในส่วนที่ขาดอยู่

5. กรณีเข้ารับการรักษาพยาบาลในสถานพยาบาล ในประเทศที่มีอาณาเขตติดต่อกับประเทศที่ข้าราชการประจำการ หัวหน้าส่วนราชการเจ้าของงบประมาณเป็นผู้พิจารณาอนุมัติ ทั้งนี้ สามารถเบิกค่าพาหนะในการเดินทางไปกลับระหว่างประเทศที่ประจำการ กับประเทศที่เข้ารับการรักษาพยาบาลตามสิทธิตามพระราชกฤษฎีกาว่าด้วยค่าใช้จ่ายในการเดินทางไปราชการ

การใช้สิทธิขอรับเงินช่วยเหลือค่ารักษาพยาบาลสำหรับบุตร ในกรณีที่ผู้มีสิทธิมีคู่สมรสเป็นผู้มีสิทธิเช่นเดียวกัน ให้คู่สมรสฝ่ายใดฝ่ายหนึ่งเป็นผู้ใช้สิทธิเบิกเงินช่วยเหลือค่ารักษาพยาบาลแต่เพียงฝ่ายเดียว โดยผู้ใช้สิทธิต้องรับรองตนเองในใบเบิกเงินช่วยเหลือค่ารักษาพยาบาลว่าตนเป็นผู้ใช้สิทธิเบิกเงินช่วยเหลือค่ารักษาพยาบาลบุตรแต่เพียงฝ่ายเดียว

4. อัตราเงินช่วยเหลือค่ารักษาพยาบาล

1. ค่ารักษาพยาบาล ยกเว้น ค่ารักษาทางทันตกรรม ในเดือนหนึ่ง ให้เบิกได้เฉพาะในส่วนที่เกินร้อยละห้าของอัตราเงินเพิ่มสำหรับข้าราชการซึ่งได้รับแต่งตั้งให้ดำรงตำแหน่งที่ประจำอยู่ในต่างประเทศที่ผู้มีสิทธิได้รับสำหรับตนเอง คู่สมรสและบุตรในแต่ละเดือน

2. ค่ารักษาทางทันตกรรม ให้เบิกในอัตราร้อยละห้าสิบของที่จ่ายจริงตามที่สถานพยาบาลเรียกเก็บ

3. ค่าห้องและค่าอาหาร ให้นำไปรวมเป็นค่ารักษาพยาบาลให้คิดจากวันเข้ารับการรักษาพยาบาลโดยคำนวณเป็นรายเดือนตามปฏิทิน

4. ห้องพิเศษเตียงเดียว (มิใช่ผู้ดำรงตำแหน่งเอกอัครราชทูต หรือคู่สมรส) ให้หักร้อยละยี่สิบของค่าห้องและค่าอาหารที่จ่ายจริงก่อนนำไปรวมเป็นค่ารักษาพยาบาล เว้นแต่มีเหตุผลความจำเป็นต้องพักห้องพิเศษเตียงเดียว **ให้ขออนุมัติกระทรวงฯ พิจารณาให้นำค่าห้องและค่าอาหารไปรวมเป็นค่ารักษาพยาบาลโดยไม่ต้องหักร้อยละยี่สิบ**

5. ค่ายา ต้องเป็นยารักษาโรคโดยแท้

6. ค่าอุปกรณ์และอวัยวะเทียมในการรักษาโรค (ที่ กค 0416.4/ว.484 ลว. 21 ธ.ค. 60)

7. ค่ารถฉุกเฉิน สามารถเบิกจ่ายได้ตามหลักเกณฑ์กระทรวงการคลังว่าด้วยการเบิกค่าพาหนะสำหรับเคลื่อนย้ายผู้ป่วยของข้าราชการซึ่งมีตำแหน่งหน้าที่ประจำอยู่ในต่างประเทศ (ที่ กค 0408.5/ ว18 ลว. 28 ก.พ. 2561)

รายการที่ไม่สามารถเบิกจ่ายได้

- ยาประเภทประเทืองผิว ยาบำรุงทุกชนิด ยาสระผม ครีม ยาสีฟัน เครื่องสำอาง เครื่องอาหารกระป๋อง อาหารเสริม ไม่ว่าจะต้องใช้ตามคำสั่งแพทย์หรือไม่ก็ตาม

- เครื่องใช้ในการรักษาพยาบาล เช่น แก้วล้างตา แก้วดวงยา หม้อสวน หม้อนึ่ง และเครื่องมือแพทย์ต่างๆ แม้จะต้องใช้ตามคำแนะนำของแพทย์ก็ตาม

- ค่าใช้จ่ายในการตรวจตาเพื่อทำแว่นตาหรือเลนส์สัมผัส ค่าแว่นตาหรือค่าเลนส์สัมผัส

- ค่าธรรมเนียมแพทย์พิเศษ ค่าจ้างพยาบาลพิเศษ ค่าธรรมเนียมพิเศษ และค่าบริการอื่น ทำนองเดียวกันที่มีลักษณะเป็นเงินตอบแทนพิเศษ

5. การเบิกจ่าย

5.1 กรณีค่ารักษาพยาบาลไม่เกิน 50,000 บาท >> หัวหน้าสำนักงานที่ได้รับมอบอำนาจจากหัวหน้าส่วนราชการ มีอำนาจลงนามอนุมัติ

เอกสารประกอบการเบิกจ่าย

(1) ใบเบิกเงินช่วยเหลือ ... (แบบ 7115, 7116 และ 7117)

- ข้าราชการผู้มีสิทธิได้รับเงินช่วยเหลือค่ารักษาพยาบาลเป็นผู้รับรองการใช้สิทธิของตนเอง/
คู่สมรส/ บุตร

- หัวหน้าสำนักงานลงนามอนุมัติ

(2) หลักฐานการรับเงินของสถานพยาบาล อย่างน้อยต้องมีสาระสำคัญ ดังนี้

- ชื่อผู้เข้ารับการรักษา

- วัน เดือน ปี ที่เข้ารับการรักษา

- ชื่อ สถานที่อยู่ หรือที่ทำการของผู้รับเงิน

- วัน เดือน ปี ที่รับเงิน

- รายการค่าใช้จ่าย

- จำนวนเงิน

- ลายมือชื่อผู้รับเงิน

พร้อมคำแปลภาษาไทย

กรณีหลักฐานการรับเงินของสถานพยาบาลมีข้อความไม่ครบตามที่กำหนด ให้ผู้มีสิทธิเพิ่มเติมข้อความให้ครบถ้วน พร้อมทั้งลงลายมือชื่อรับรองด้วย

กรณีหลักฐานการรับเงินที่เป็นใบเสร็จรับเงินค่ายา ให้ระบุว่าเป็นค่ายาประกอบการรักษาวันใด

5.2 กรณีค่ารักษาพยาบาลตั้งแต่ 50,000 บาทขึ้นไป >> หัวหน้าส่วนราชการเจ้าของงบประมาณ (ปลัดกระทรวงฯ เป็นผู้มีอำนาจอนุมัติ)

เอกสารประกอบการเบิกจ่ายให้นำส่งเอกสารประกอบการเบิกจ่ายมายังกองบริหารการคลัง สำนักงานปลัดกระทรวงพาณิชย์ เพื่อเสนอปลัดกระทรวงฯ อนุมัติ ดังนี้

1. ใบเบิกเงินช่วยเหลือ ... ฉบับจริง (แบบ 7115, 7116 และ 7117)

- ข้าราชการผู้มีสิทธิได้รับเงินช่วยเหลือค่ารักษาพยาบาลเป็นผู้รับรองการใช้สิทธิของตนเอง/
คู่สมรส/ บุตร

2. หลักฐานการรับเงินของสถานพยาบาล อย่างน้อยต้องมีสาระสำคัญตามข้อ 5.1 (2) พร้อมคำแปลภาษาไทย

6. ระยะเวลาการใช้สิทธิเบิกเงินช่วยเหลือค่ารักษาพยาบาล

ให้ยื่นแบบใบเบิกเงินช่วยเหลือ ...(แบบ 7115, 7116 และ 7117) ภายในระยะเวลาหนึ่งปีนับถัดจากวันที่ปรากฏในหลักฐานการรับเงิน โดยเบิกจ่ายจากงบดำเนินงาน ตามงบประมาณรายจ่ายของปีงบประมาณนั้น

กรณีที่ผู้มีสิทธิ ได้รับเงินช่วยเหลือค่ารักษาพยาบาลเกินสิทธิ ให้ผู้มีสิทธินำเงินส่วนที่ได้รับเกินไปส่งคืนให้แก่สำนักงานโดยเร็ว เงินที่ส่งคืนหากเป็นเงินในปีปัจจุบัน ให้สำนักงานนำเข้าไว้ในงบดำเนินงานของสำนักงาน แต่ถ้าเป็นเงินของปีงบประมาณที่ผ่านมาให้นำส่งคลังเป็นรายได้แผ่นดิน

ให้สำนักงานส่ง รายงานค่าใช้จ่ายในการเดินทางไปรักษานอกประเทศที่ตั้งสำนักงานของข้าราชการซึ่งมีตำแหน่งหน้าที่ประจำอยู่ในต่างประเทศ “แบบ 7118” และ รายงานการเบิกจ่ายเงินช่วยเหลือค่ารักษาพยาบาลสำหรับข้าราชการซึ่งมีตำแหน่งหน้าที่ประจำอยู่ในต่างประเทศ “แบบ 7119” ให้กองบริหารการคลัง สำนักงานปลัดกระทรวงพาณิชย์ ภายใน 30 วัน นับจากวันสิ้นช่วงเวลาแต่ละช่วงที่กำหนดในแบบ เพื่อนำส่งกรมบัญชีกลางต่อไป

เอกสาร หลักฐานประกอบในแต่ละขั้นตอน

ขั้นตอน	กฎหมาย ระเบียบ และ หนังสือเวียนที่เกี่ยวข้อง	เอกสาร หลักฐานประกอบ
1. ผู้มีสิทธิยื่นแบบใบเบิกเงินช่วยเหลือค่ารักษาพยาบาลภายในระยะเวลา 1 ปีนับถัดจากวันที่ปรากฏในหลักฐานการรับเงิน	ระเบียบกระทรวงการคลังว่าด้วยการเบิกเงินช่วยเหลือค่ารักษาพยาบาลสำหรับข้าราชการซึ่งได้รับแต่งตั้งให้ดำรงตำแหน่งประจำอยู่ในต่างประเทศ พ.ศ. 2559 ข้อ 18	- แบบใบเบิกเงินช่วยเหลือค่ารักษาพยาบาล...แบบ 7115, 7116 และ 7117 - หลักฐานการรับเงินของสถานพยาบาล พร้อมคำแปลภาษาไทย
2. ผู้มีสิทธิลงนามรับรองการใช้สิทธิของตนเอง	ระเบียบกระทรวงการคลังว่าด้วยการเบิกเงินช่วยเหลือค่ารักษาพยาบาลสำหรับข้าราชการซึ่งได้รับแต่งตั้งให้ดำรงตำแหน่งประจำอยู่ในต่างประเทศ พ.ศ. 2559 ข้อ 16	- แบบใบเบิกเงินช่วยเหลือค่ารักษาพยาบาล...แบบ 7115, 7116 และ 7117
3. เจ้าหน้าที่ตรวจสอบเอกสารสิทธิ และเอกสารการรับเงินของสถานพยาบาล		1. แบบใบเบิกเงินช่วยเหลือค่ารักษาพยาบาล...แบบ 7115, 7116 และ 7117 2. หลักฐานการรับเงินของสถานพยาบาล พร้อมคำแปลภาษาไทย 3. ตรวจสอบเอกสาร 3.1 ความถูกต้องเรียบร้อยของแบบใบเบิก...ตามข้อ 1. 3.2 ความถูกต้องของหลักฐานการรับเงิน ตามข้อ 2. สถานพยาบาล อย่างน้อยต้องมีสาระสำคัญ (1) ชื่อผู้เข้ารับการรักษา (2) วัน เดือน ปี ที่เข้ารับการรักษา (3) ชื่อ สถานที่อยู่ หรือที่ทำการของผู้รับเงิน (4) วัน เดือน ปี ที่รับเงิน (5) รายการค่าใช้จ่าย (6) จำนวนเงิน

ขั้นตอน	กฎหมาย ระเบียบ และ หนังสือเวียนที่เกี่ยวข้อง	เอกสาร หลักฐานประกอบ
		(7) ลายมือชื่อผู้รับเงิน พร้อมคำแปลภาษาไทย ตรวจสอบจำนวนเงินค่ารักษาพยาบาล หรือค่ารักษาทาง ทันตกรรม ถูกต้องเป็นไปตามสิทธิที่ได้รับหรือไม่
4. เสนอผู้มีอำนาจอนุมัติ กรณีวงเงินค่ารักษาพยาบาล ไม่เกิน 50,000 บาท หัวหน้าส่วนราชการเจ้าของ งบประมาณมอบอำนาจให้แก่ หัวหน้าสำนักงาน	ระเบียบกระทรวงการคลังว่า ด้วยการเบิกเงินช่วยเหลือค่า รักษาพยาบาลสำหรับ ข้าราชการซึ่งได้รับแต่งตั้งให้ ดำรงตำแหน่งประจำอยู่ใน ต่างประเทศ พ.ศ. 2559 ข้อ 17	- แบบใบเบิกเงินช่วยเหลือค่ารักษาพยาบาล...แบบ 7115, 7116 และ 7117 - หลักฐานการรับเงินของสถานพยาบาล พร้อมคำ แปลภาษาไทย
5. กรณีวงเงินค่ารักษา พยาบาลเกิน 50,000 บาท ส่งเอกสารมาที่กองบริหาร การคลัง สำนักงาน ปลัดกระทรวงพาณิชย์ (ใบเบิก...และเอกสารการรับ เงินของสถานพยาบาล) เพื่อให้เจ้าหน้าที่ตรวจสอบ และเสนอให้ปลัดกระทรวง พาณิชย์อนุมัติเบิกจ่าย	ระเบียบกระทรวงการคลังว่า ด้วยการเบิกเงินช่วยเหลือค่า รักษาพยาบาลสำหรับ ข้าราชการซึ่งได้รับแต่งตั้งให้ ดำรงตำแหน่งประจำอยู่ใน ต่างประเทศ พ.ศ. 2559 ข้อ 17	1. แบบใบเบิกเงินช่วยเหลือค่ารักษาพยาบาล...แบบ 7115, 7116 และ 7117 2. หลักฐานการรับเงินของสถานพยาบาล พร้อมคำ แปลภาษาไทย 3. ตรวจสอบเอกสาร 3.1 ความถูกต้องเรียบร้อยของแบบใบเบิก...ตามข้อ 1. 3.2 ความถูกต้องของหลักฐานการรับเงิน ตามข้อ 2. สถานพยาบาล อย่างน้อยต้องมีสาระสำคัญ (1) ชื่อผู้เข้ารับการรักษา (2) วัน เดือน ปี ที่เข้ารับการรักษา (3) ชื่อ สถานที่อยู่ หรือที่ทำการของผู้รับเงิน (4) วัน เดือน ปี ที่รับเงิน (5) รายการค่าใช้จ่าย (6) จำนวนเงิน 7. ลายมือชื่อผู้รับเงิน (7) ลายมือชื่อผู้รับเงิน พร้อมคำแปลภาษาไทย ตรวจสอบจำนวนเงินค่ารักษาพยาบาล หรือค่ารักษา ทางทันตกรรม ถูกต้องเป็นไปตามสิทธิที่ได้รับหรือไม่ พร้อมคำแปลภาษาไทย

ขั้นตอน	กฎหมาย ระเบียบ และ หนังสือเวียนที่เกี่ยวข้อง	เอกสาร หลักฐานประกอบ
		ตรวจสอบจำนวนเงินค่ารักษาพยาบาล หรือค่ารักษาทางทันตกรรม ถูกต้องเป็นไปตามสิทธิที่ได้รับหรือไม่
6. เบิกจ่ายเงินให้แก่ผู้มีสิทธิเบิกเงินช่วยเหลือค่ารักษาพยาบาล	ระเบียบกระทรวงการคลังว่าด้วยการเบิกเงินช่วยเหลือค่ารักษาพยาบาลสำหรับข้าราชการซึ่งได้รับแต่งตั้งให้ดำรงตำแหน่งประจำอยู่ในต่างประเทศ พ.ศ. 2559 ข้อ 19	- แบบใบเบิกเงินช่วยเหลือค่ารักษาพยาบาล...แบบ 7115, 7116 และ 7117 - หลักฐานการรับเงินของสถานพยาบาล พร้อมคำแปลภาษาไทย
7. ส่งแบบรายงานค่าใช้จ่าย... แบบ 7118 และ แบบ รายงานการเบิกจ่ายเงิน... แบบ 7119 ให้กองบริหารการคลัง สำนักงานปลัดกระทรวงพาณิชย์ ภายใน 30 วัน นับจากวันสิ้นสุดช่วงเวลาแต่ละช่วงที่กำหนดในแบบ เพื่อนำส่งกรมบัญชีกลางต่อไป	หนังสือกรมบัญชีกลาง ที่ กค 0502/3388 ลง วันที่ 24 กรกฎาคม 2535	- แบบรายงานค่าใช้จ่ายในการเดินทางไปรักษานอกประเทศที่ตั้งสำนักงานของข้าราชการซึ่งมีตำแหน่งหน้าที่ประจำอยู่ในต่างประเทศ (แบบ 7118) - แบบรายงานการเบิกจ่ายเงินช่วยเหลือค่ารักษาพยาบาลสำหรับข้าราชการซึ่งมีตำแหน่งหน้าที่ประจำอยู่ในต่างประเทศ (แบบ 7119)

ตัวอย่างเอกสารและแบบฟอร์ม

1. แบบใบเบิกเงินช่วยเหลือค่ารักษาพยาบาลสำหรับข้าราชการซึ่งมีตำแหน่งหน้าที่ประจำอยู่ในต่างประเทศ (แบบ 7115)
2. แบบใบแทรกใบเบิกเงินช่วยเหลือค่ารักษาพยาบาลสำหรับข้าราชการซึ่งมีตำแหน่งหน้าที่ประจำอยู่ในต่างประเทศ (แบบ 7116)
3. แบบหนังสือสำคัญเงินช่วยเหลือค่ารักษาพยาบาล (แบบ 7117)
4. แบบรายงานค่าใช้จ่ายในการเดินทางไปรักษานอกประเทศที่ตั้งสำนักงานของข้าราชการซึ่งมีตำแหน่งหน้าที่ประจำอยู่ในต่างประเทศ (แบบ 7118)
5. แบบรายงานการเบิกจ่ายเงินช่วยเหลือค่ารักษาพยาบาลสำหรับข้าราชการซึ่งมีตำแหน่งหน้าที่ประจำอยู่ในต่างประเทศ (แบบ 7119)

<p>3. ข้าพเจ้าขอรับรองว่า</p> <p><input type="checkbox"/> ข้าพเจ้ามีสิทธิขอรับเงินช่วยเหลือค่ารักษาพยาบาลตามพระราชกฤษฎีกาเงินสวัสดิการเกี่ยวกับการรักษาพยาบาลและข้อความที่ระบุข้างต้นเป็นความจริง</p> <p><input type="checkbox"/> คู่สมรสและบุตรของข้าพเจ้าอยู่ในข่ายได้รับความช่วยเหลือตามพระราชกฤษฎีกาเงินสวัสดิการเกี่ยวกับการรักษาพยาบาล</p> <p>(ลงชื่อ).....ผู้ขอรับเงินช่วยเหลือค่ารักษาพยาบาล (.....) วันที่.....เดือน.....พ.ศ.....</p>	
<p>4. คำรับรองของคู่สมรส (เฉพาะคู่สมรสเป็นข้าราชการซึ่งมีตำแหน่งหน้าที่ประจำอยู่ในต่างประเทศและอยู่ในเมืองเดียวกัน)</p> <p>ข้าพเจ้า.....คู่สมรสของ..... ตำแหน่ง.....ส่วนราชการ..... สำนักงาน.....ประจำอยู่ ณ.....</p> <p>ขอรับรองว่ามีได้ใช้สิทธิเบิกเงินช่วยเหลือค่ารักษาพยาบาลสำหรับบุตรดังกล่าวข้างต้น</p> <p>ค่ารักษาพยาบาลในการเจ็บป่วย ประจำเดือน.....</p> <p>(ลงชื่อ)..... (.....) วันที่.....เดือน.....พ.ศ.....</p>	
<p>5. คำรับรองของหัวหน้าสำนักงาน</p> <p>ข้าพเจ้า..... ตำแหน่ง..... ได้ตรวจใบเบิกเงินช่วยเหลือค่ารักษาพยาบาลฉบับนี้แล้ว ขอรับรองว่าผู้เบิกมีสิทธิเบิกได้ตามจำนวนที่ขอเบิก</p> <p>(ลงชื่อ)..... (.....)</p>	<p>6. คำอนุมัติ</p> <p>อนุมัติให้เบิกจ่ายได้</p> <p>(ลงชื่อ)..... (.....) ตำแหน่ง..... วันที่.....เดือน.....พ.ศ.....</p>
<p>7. ใบรับเงิน</p> <p>ได้รับเงินช่วยเหลือค่ารักษาพยาบาล จำนวน..... (.....) ถูกต้องแล้ว</p> <p>(ลงชื่อ)..... ผู้รับเงิน (.....)</p> <p>(ลงชื่อ)..... ผู้จ่ายเงิน (.....) วันที่.....เดือน.....พ.ศ.....</p>	

รายละเอียดประกอบการเบิกจ่ายค่ารักษาพยาบาล

ชื่อ

ป่วยเป็นโรค

ได้รับการตรวจรักษาจาก (ชื่อสถานพยาบาล) ประเทศ

ตั้งแต่วันที่ ถึงวันที่

ดังรายการต่อไปนี้

ลำดับที่	รายการ	จำนวนเงิน
1	ค่ายา	
2	ค่าเลือดและส่วนประกอบของเลือดหรือสารทดแทน	
3	ค่าน้ำยาหรืออาหารทางเส้นเลือด	
4	ค่าออกซิเจน	
5	ค่าอวัยวะเทียม (ระบุรายการ)	
6	ค่าอุปกรณ์ในการบำบัดรักษา (ระบุรายการ)	
7	ค่าบริการทางการแพทย์ ค่าตรวจ ค่าวิเคราะห์โรค	
8	ค่าห้องและค่าอาหารจ่ายจริง เป็นเงินเบิกได้	
9	ค่าใช้จ่ายในการรักษาฟัน (ระบุรายการ)	
10	อื่น ๆ (ระบุ)	
รวมเป็นเงินทั้งสิ้น		

(.....)

ข้าพเจ้าขอรับรองว่าข้อความข้างต้นเป็นความจริง

(ลงชื่อ) ผู้ขอรับเงินช่วยเหลือค่ารักษาพยาบาล

(.....)

2. แบบใบแทรกใบเบิกเงินช่วยเหลือค่ารักษาพยาบาลสำหรับข้าราชการซึ่งมีตำแหน่งหน้าที่ประจำอยู่ในต่างประเทศ (แบบ 7116)

แบบ 7116

ใบแทรกใบเบิกเงินช่วยเหลือค่ารักษาพยาบาล
สำหรับข้าราชการซึ่งมีตำแหน่งหน้าที่ประจำอยู่ในต่างประเทศ

บุตร ชื่อ.....วันเดือนปีเกิด.....

เป็นบุตรลำดับที่ (ของบิดา).....ลำดับที่ (ของมารดา).....

ยังไม่บรรลุนิติภาวะ

เป็นบุตรไร้ความสามารถหรือเสมือนไร้ความสามารถ

เป็นบุตรอยู่ในความปกครองของข้าพเจ้า โดยการหย่าหรือมิได้สมรสกันตามกฎหมาย หรือสามีถึงแก่กรรม

เป็นบุตรอยู่ในความอุปการะเลี้ยงดูของข้าพเจ้า เนื่องจากแยกกันอยู่โดยมิได้หย่ากันตามกฎหมาย

(กรณีเป็นบุตรแทนที่บุตรซึ่งถึงแก่กรรม) แทนบุตรลำดับที่.....

ชื่อ.....วันเดือนปีเกิด.....

ถึงแก่กรรมเมื่อ.....

ชื่อ.....วันเดือนปีเกิด.....

เป็นบุตรลำดับที่ (ของบิดา).....ลำดับที่ (ของมารดา).....

ยังไม่บรรลุนิติภาวะ

เป็นบุตรไร้ความสามารถหรือเสมือนไร้ความสามารถ

เป็นบุตรอยู่ในความปกครองของข้าพเจ้า โดยการหย่าหรือมิได้สมรสกันตามกฎหมาย หรือสามีถึงแก่กรรม

เป็นบุตรอยู่ในความอุปการะเลี้ยงดูของข้าพเจ้า เนื่องจากแยกกันอยู่โดยมิได้หย่ากันตามกฎหมาย

(กรณีเป็นบุตรแทนที่บุตรซึ่งถึงแก่กรรม) แทนบุตรลำดับที่.....

ชื่อ.....วันเดือนปีเกิด.....

ถึงแก่กรรมเมื่อ.....

3. แบบหนังสือใบสำคัญเงินช่วยเหลือค่ารักษาพยาบาล (แบบ 7117)

แบบ 7117

แบบหนังสือใบสำคัญเงินช่วยเหลือค่ารักษาพยาบาล

ส่วนราชการ.....

สำนักงาน.....ประเทศ.....

ประจำเดือน.....พ.ศ.....

ลำดับที่	รายชื่อ	จำนวนเงิน	หมายเหตุ
1			
2			
3			
4			
5			
6			
7			
8			
9			
10			

รวมเป็นเงินทั้งสิ้น

(.....)

(ลงชื่อ).....หัวหน้าสำนักงาน

(.....)

วันที่.....เดือน.....พ.ศ.....

4. แบบรายงานค่าใช้จ่ายในการเดินทางไปรักษานอกประเทศที่ตั้งสำนักงานของข้าราชการซึ่งมีตำแหน่งหน้าที่ประจำอยู่ในต่างประเทศ (แบบ 7118)

แบบ 7118

แบบรายงานค่าใช้จ่ายในการเดินทางไปรักษานอกประเทศที่ตั้งสำนักงาน

ของข้าราชการซึ่งมีตำแหน่งหน้าที่ประจำในต่างประเทศ

ส่วนราชการ.....สำนักงาน.....ประเทศ.....

ตุลาคม - มีนาคม

ในช่วงระหว่างปีงบประมาณ พ.ศ.

เมษายน - กันยายน

ผู้ที่ได้รับอนุมัติ ให้เดินทาง	วัน เดือน ปี ที่เดินทาง	เหตุผลที่อนุมัติ ให้เดินทาง	ประเทศที่ เดินทางไปรักษา	ป่วยเป็นโรค	ประเภทผู้ป่วย		จำนวนเงินค่าใช้จ่าย			หมายเหตุ	
					ไข่นอก	ไข่นใน	ค่าพาหนะ	ค่ารักษาพยาบาล			รวมเบิก
								จ่ายจริง	ขอเบิก		
(.....)				รวมทั้งสิ้น							

(ลงชื่อ).....

หัวหน้าสำนักงาน

(.....)

ตำแหน่ง.....

วันที่.....เดือน.....พ.ศ.....

5. แบบรายงานการเบิกจ่ายเงินช่วยเหลือค่ารักษาพยาบาลสำหรับข้าราชการซึ่งมีตำแหน่งหน้าที่ประจำอยู่ในต่างประเทศ (แบบ 7119)

แบบ 7119

แบบรายงานการเบิกจ่ายเงินช่วยเหลือค่ารักษาพยาบาลสำหรับข้าราชการซึ่งมีตำแหน่งหน้าที่ประจำในต่างประเทศ

ส่วนราชการ.....สำนักงาน.....ประเทศ.....

ตุลาคม - มีนาคม

ในช่วงระหว่างปีงบประมาณ พ.ศ.

เมษายน - กันยายน

ลำดับที่	วัน เดือน ปี ที่ขอเบิก	ชื่อและตำแหน่ง ของผู้มีสิทธิ	ค่ารักษา			โรค			ค่ารักษาพยาบาล (ยกเว้นค่าทำฟัน)		ค่าใช้จ่าย ในการทำฟัน		หมายเหตุ
			ตนเอง	คู่สมรส	บุตร	ตนเอง	คู่สมรส	บุตร	จ่ายจริง	ขอเบิก	จ่ายจริง	ขอเบิก	
(.....)									รวมทั้งสิ้น				

(ลงชื่อ).....

หัวหน้าสำนักงาน

(.....)

ตำแหน่ง.....

วันที่.....เดือน.....พ.ศ.....

